



Электротехнический завод «KVТ», г. Калуга

# Инструмент для разделки кабеля из сшитого полиэтилена



Профессиональная серия

Паспорт модели:

**КСП-90 (KVТ)**

**КСП-150 (KVТ)**

[www.kvt.su](http://www.kvt.su)

## Назначение

Инструменты **КСП-90 (КВТ)**, **КСП-150 (КВТ)** предназначены для снятия изоляции с кабеля из сшитого полиэтилена и снятия полупроводящего экрана по изоляции.

## Комплект поставки

### КСП-90 (КВТ)

Инструмент . . . . .	1 шт.
Нож для снятия экрана . . . . .	2 шт.
Нож для снятия изоляции. . . . .	2 шт.
Пластиковый кейс . . . . .	1 шт.
Паспорт . . . . .	1 шт.

### КСП-150 (КВТ)

Инструмент . . . . .	1 шт.
Нож для снятия экрана . . . . .	2 шт.
Нож для снятия изоляции. . . . .	2 шт.
Дополнительная вставка для ножа снятия изоляции . . . . .	1 шт.
Винт крепления дополнительной вставки . . . . .	1 шт.
Ось для направления снимаемого полупроводящего экрана . . . . .	1 шт.
Тканевая водозащитная сумка . . . . .	1 шт.
Паспорт . . . . .	1 шт.

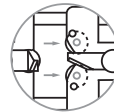
Технические характеристики	КСП-90 (КВТ)	КСП-150 (КВТ)
Снятие изоляции с кабеля диаметром, мм	35-90	90-150
Габаритные размеры (длина), мм	500	580
Вес, кг	2,5	3,2
Габаритные размеры кейса, мм	535 x 255 x 90	650 x 255 x 75

## Устройство, принцип и порядок работы

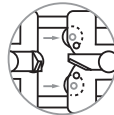
Инструмент состоит из корпуса с направляющими, подвижной каретки, ножей, роликов для обкатки по кабелю и рукояток.

Ролики могут быть установлены в позицию 1 — рабочий диапазон 35-85 мм, и в позицию 2 — рабочий диапазон 45-90 мм. Нож для снятия изоляционного слоя установлен на каретке.

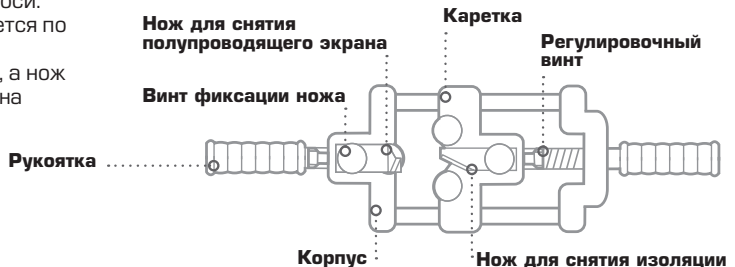
Нож для снятия полупроводящего экрана на по изоляции установлен на корпусе. Положение ножей настраивается регулировочными винтами. Положение каретки регулируется поворотом рукоятки вокруг своей оси. Инструмент обкатывается по кабелю на роликах по спирали, а нож срезает слой изоляции на определенную глубину.



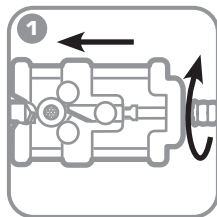
Установка роликов на диапазон 35 - 85 мм



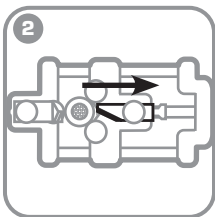
Установка роликов на диапазон 45 - 90 мм



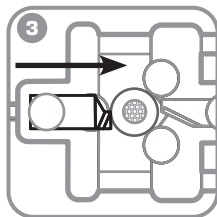
## Снятие полупроводящего экрана по изоляции



Вращая рукоятку, настройте инструмент так, чтобы он свободно обкатывался на роликах по кабелю.



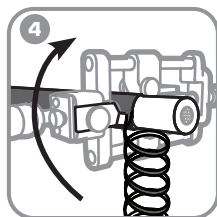
Ослабьте фиксирующий винт. Отведите нож для снятия изоляции в крайнее положение, чтобы не повредить поверхность при снятии экрана. Зафиксируйте винт.



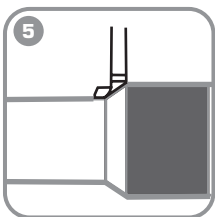
Ослабьте фиксирующий винт. Настройте инструмент для снятия экрана на глубину срезаемого слоя. Зафиксируйте винт.

Толщина снимаемого вместе с полупроводящим экраном слоя изоляции должна быть не более  $1/3$  общей толщины срезаемого слоя!

Не допускается оставление неснятого полупроводящего экрана на поверхности изоляции, неравномерность поверхности изоляции или ее повреждение!

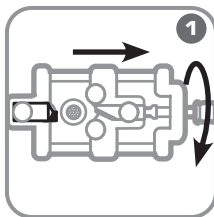


Вращая инструмент за рукоятки вокруг кабеля по спирали, снимите полупроводящий экран.

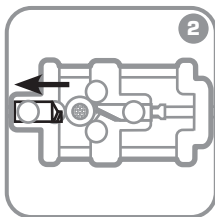


В конце движения сделайте оборот перпендикулярно оси кабеля для формирования равномерного среза.

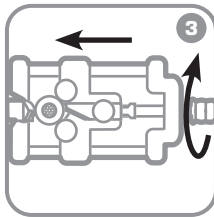
## Снятие изолирующего слоя



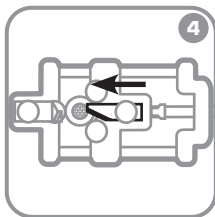
Вращая рукоятку, отведите каретку и снимите инструмент с кабеля.



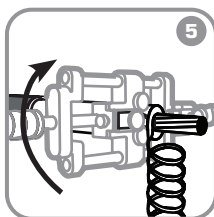
Ослабьте фиксирующий винт. Отведите нож для снятия экрана в крайнее положение, зафиксируйте винт.



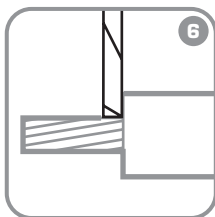
Вращая рукоятку, настройте инструмент так, чтобы он свободно обкатывался на роликах по кабелю.



Ослабьте фиксирующий винт. Настройте инструмент для снятия изоляции на глубину срезаемого слоя. Зафиксируйте винт.



Вращая инструмент за рукоятки вокруг кабеля по спирали, снимите изоляцию на необходимую длину.



В конце движения сделайте оборот перпендикулярно оси кабеля для формирования равномерного среза.

## Меры безопасности

- Перед работой внимательно изучите паспорт инструмента.
- Берегите руки! Не помещайте пальцы во время работы в рабочую зону инструмента.
- Инструменты не предназначены для работы под напряжением! Убедитесь, что линия обесточена.

## Хранение и транспортировка

- Храните инструмент в кейсе, в сухом помещении.
- При длительном хранении участки, подверженные коррозии, обработайте противокоррозионным составом.
- При транспортировке не подвергайте ударам, оберегайте от воздействия влаги и попадания атмосферных осадков.

## Правила гарантийного обслуживания

### Уважаемые покупатели!

Мы непрерывно работаем над повышением качества обслуживания своих клиентов. Если у Вас возникли какие-либо проблемы с инструментом, мы всегда рассмотрим Ваши претензии и сделаем все возможное для их удовлетворения.

Гарантийный срок - 36 месяцев со дня продажи инструмента.

### Ремонт не является гарантийным в случае:

- нарушения работоспособности инструмента, связанного с несоблюдением условий по эксплуатации, порядка работы, хранения и транспортировки;
- нарушения работоспособности инструмента, связанного с использованием изделия не по назначению;
- механических повреждений (трещины, изломы, смятия и др.), сказавшихся на работоспособности инструмента;
- нарушения работоспособности инструмента, связанного с попаданием посторонних предметов в механические узлы;
- нарушения работоспособности инструмента, связанного с естественным износом комплектующих, возникшего в результате частого интенсивного использования изделия (уплотнительные кольца и т.п.);
- нарушения работоспособности инструмента, связанного с самостоятельным изменением конструкции изделия, ремонтом или заменой комплектующих;
- нарушения работоспособности инструмента, связанного с использованием неоговоренных в технических характеристиках изделия расходных материалов (гидравлическое масло и т.п.);
- нарушения работоспособности инструмента, возникшего по причинам, не зависящим от производителя (форсмажорные обстоятельства, стихийные бедствия, пожары, техногенные катастрофы и т.п.).

*Сохраняйте документы, прилагаемые к изделию при продаже (товарно-кассовый чек, паспорт инструмента).*

## Сервисный центр

г. Москва,  
ул. Электродная, 11, стр. 18,  
Тел. (495) 660-53-35

## Сведения о приемке

Инструмент для разделки кабеля из сшитого полиэтилена:  
**КСР-90 (КВТ), КСП-150 (КВТ)**

## Штамп ОТК

Соответствует техническим условиям  
ТУ 4834-024-97284872-2006. Признан годным  
для эксплуатации.