



Гайколом гидравлический

Профессиональная серия



Паспорт модели:

ГЛГ-1924 (KVТ)

ГЛГ-2432 (KVТ)

ГЛГ-3241 (KVТ)

ГЛГ-4150 (KVТ)

www.kvt.su

ВНИМАНИЕ!

Прочитайте данный паспорт перед эксплуатацией инструмента и сохраните его для дальнейшего использования. Пожалуйста, обратите внимание на предупреждающие надписи. Это поможет Вам продлить срок службы инструмента, избежать его повреждения и травм при работе.

Назначение

Гайколомы гидравлические
ГЛГ-1924 (КВТ), ГЛГ-2432 (КВТ),
ГЛГ-3241 (КВТ), ГЛГ-4150 (КВТ)
 предназначены для быстрого и безопасного
 демонтажа поврежденных и приржавевших
 гаек различных конструкций

Комплект поставки

Гайколом гидравлический 1 шт.
 Стальной кейс 1 шт.
 Ремкомплект 1 шт.
 Паспорт 1 шт.

Технические характеристики

Параметры/инструмент	ГЛГ-1924	ГЛГ-2432	ГЛГ-3241	ГЛГ-4150
Размер гайки «под ключ», мм	19...24	24...32	32...41	41...50
Размер гайки по резьбе*, мм	M12...M16	M16...M22	M22...M27	M27...M36
Максимальное усилие, т	10	15	20	35
Твердость лезвий, HRC	60...62			
Габариты кейса, мм	215x90x100	255x110x115	275x115x115	320x135x130
Габариты инструмента, мм	200x55x70	240x65x75	260x75x85	305x95x105
Вес инструмента/комплекта, кг	1,65/2,62	2,85/4,1	4,20/5,7	8,40/10,4
Совместимость	Гайколом совместим с любыми гидравлическими помпами «КВТ» с объемом рабочей жидкости не менее 0,25 л			

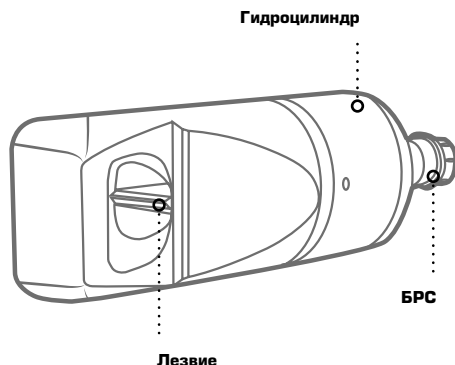
* Данные по диаметру резьбы представлены для наиболее распространенных типов гаек и могут отличаться в зависимости от стандартов. В таких случаях при выборе инструмента следует руководствоваться значением размера «под ключ»

Устройство, принцип и порядок работы

Гайколом гидравлический состоит из гидроцилиндра, клиновидного лезвия и быстроразъемного соединения (БРС).

Рабочая жидкость от помпы подается по рукаву высокого давления (РВД) через БРС в гидроцилиндр инструмента приводя в движение поршень, на котором расположено клиновидное лезвие. Давление рабочей жидкости воздействующей на поршень возрастает и лезвие перерезает гайку.

При падении давления возвратная пружина начинает разжиматься, двигая поршень с лезвием в обратном направлении.



Меры безопасности

- Гайколомы гидравлические ГЛГ-1924 (КВТ), ГЛГ-2432 (КВТ), ГЛГ-3241 (КВТ), ГЛГ-4150 (КВТ) являются профессиональным инструментом, эксплуатация и обслуживание которых должна производиться квалифицированным персоналом



Ознакомьтесь с инструкцией!
Перед началом работы внимательно изучите паспорт инструмента!



Не работайте без нагрузки!
Создание давления без нагрузки приведет к поломке инструмента!



Осторожно! Возможно травмирование!
Берегите руки! Не помещайте пальцы в рабочую зону инструмента!



Работайте в очках!
Во время работы с инструментом используйте защитные очки!

- Используйте инструмент строго по его прямому назначению
- Не используйте инструмент при обнаружении каких-либо повреждений, а также не создавайте давление в инструменте без нагрузки
- Внимательно осмотрите рукав высокого давления на предмет целостности
- Не используйте инструмент при обнаружении повреждений рукава высокого давления
- Во время работы рукав должен быть без перегибов и максимально выпрямлен
- Перед тем как отсоединять РВД убедитесь, что давление в системе сброшено
- Закрывайте БРС рукава высокого давления заглушкой, когда он отсоединен во избежание загрязнения клапана
- Не проводите работы при температурах выше или ниже рабочего диапазона, это может привести к поломке инструмента
- В случае обнаружения некорректной работы инструмента, а также в случае обнаружения неисправностей, прекратите его использование и обратитесь в Сервисный Центр
- В случае проведения самостоятельного ремонта используйте только оригинальные запчасти КВТ, которые Вы можете приобрести в Сервисном Центре КВТ. Предварительно согласуйте проведение самостоятельного ремонта с Сервисным Центром КВТ, иначе возможна потеря гарантии на инструмент (согласно разделу №4 п.6 Положения о гарантийном обслуживании)



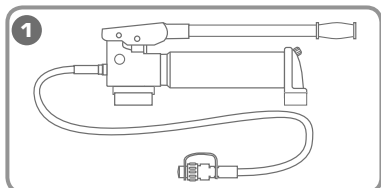
ВНИМАНИЕ!

Предупреждения, меры безопасности, приводимые в данном руководстве, не могут предусмотреть все возможные ситуации. Квалифицированный рабочий персонал должен понимать, что здравый смысл и осторожность должны присутствовать при работе с инструментом.

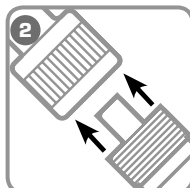
Подготовка к работе



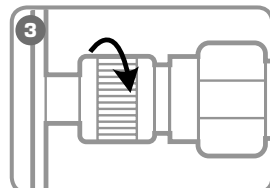
Во время подготовки инструмента к эксплуатации убедитесь, что используемое гидравлическое масло соответствует температуре окружающей среды в месте проведения работы. Проверьте наличие и уровень масла в резервуаре инструмента



Установите инструмент по возможности на ровной, плоской поверхности. Такое положение обеспечит устойчивость насоса во время работы

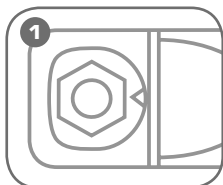


Присоедините рукав РВД к клапану на инструменте через БРС

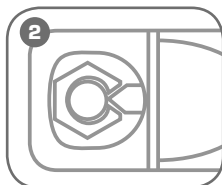


Плотно затяните гильзу БРС, приложив достаточное усилие (без применения слесарного инструмента)

Порядок работы



Установите гайку в рабочую область гайколома



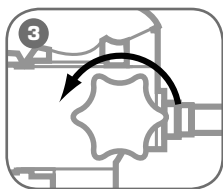
Создайте давление помпой, разрежьте гайку



Перед тем как начинать резку убедитесь, что габаритные размеры гайки находятся в допустимых пределах.



В случае необходимости разблокировать гайколом можно на любом этапе резки. Для этого плавно уменьшите подаваемое помпой давление.



Сбросьте давление на помпе

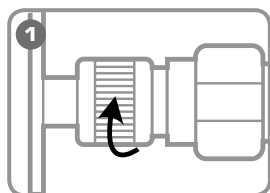


Не пытайтесь производить повторный слом гаек высокого класса прочности. Это может привести к поломке гайколома.

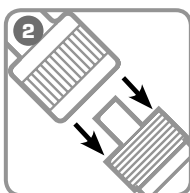


Не допускайте перекаса и неполного прилегания лезвия к поверхности (границы) разрезаемой гайки.

Завершение работы



1. После завершения работы убедитесь, что давление в системе сброшено. Открутите гайку быстроразъемного соединения.



2. Отсоедините рукав помпы от исполняющего инструмента и установите заглушку на БРС.

Обслуживание инструмента

ОЧИСТКА ИНСТРУМЕНТА

- После завершения работ, инструмент должен быть протерт чистой ветошью для удаления различной грязи с инструмента, прежде всего в местах подвижных частей

Хранение и транспортировка

ХРАНЕНИЕ

- Храните инструмент в кейсе в сухом помещении
- Если инструмент долгое время находился на холоде при температуре ниже -15°C , то прежде чем начать работу выдержите инструмент 2-3 часа при температуре не ниже $+10^{\circ}\text{C}$. При этом удаляйте ветошью конденсат с поверхности инструмента во избежание попадания влаги в гидросистему инструмента
- Во время длительного хранения обрабатывайте инструмент противокоррозионным составом

ТРАНСПОРТИРОВКА

- Транспортировку инструмента производите в индивидуальной и жесткой транспортной упаковке, обеспечивающей целостность инструмента
- Во время транспортировки не подвергайте ударам, оберегайте от воздействия влаги и попадания атмосферных осадков

Возможные неисправности и способы их устранения

1 ОТСУТСТВУЕТ НЕОБХОДИМОЕ ДАВЛЕНИЕ

«Причина» - недостаточно гидравлического масла в помпе

«Решение» - долить рекомендуемое масло до необходимого объема согласно инструкции приложенной к помпе

«Причина» - загрязнение гидравлической системы помпы

«Решение» - замените гидравлическое масло согласно инструкции приложенной к помпе

«Причина» - не закрыт или неполностью закрыт дроссельный винт помпы

«Решение» - поверните дроссельный винт до упора в положение «закрыть», не прикладывая при этом чрезмерных усилий

2 ШТОК НЕ ВОЗВРАЩАЕТСЯ В ИСХОДНОЕ ПОЛОЖЕНИЕ

«Причина» - БРС недостаточно хорошо присоединен к инструменту

«Решение» - сбросьте давление на помпе и заново переподключите БРС

Возможные неисправности и способы их устранения

«Причина» - поломка возвратной пружины

«Решение» - обратитесь в Сервисный Центр КВТ по поводу приобретения возвратной пружины либо отправки/оформления инструмента на сервисное обслуживание

3 ТЕЧЬ МАСЛА

«Причина» - износ уплотнений

«Решение» - замените уплотнения самостоятельно согласно инструкции на сайте КВТ в разделе самостоятельный ремонт www.kvt.su, либо обратитесь в Сервисный Центр КВТ

4 ИНЫЕ НЕИСПРАВНОСТИ

Обратитесь в Сервисный Центр КВТ



По вопросу приобретения необходимых запчастей в случае проведения самостоятельного ремонта обратитесь в Сервисный Центр КВТ, либо отправьте инструмент для проведения ремонта

Правила гарантийного обслуживания

Уважаемые покупатели!

Мы непрерывно работаем над повышением качества обслуживания своих клиентов. Если у Вас возникли какие-либо проблемы с инструментом, мы всегда рассмотрим Ваши претензии и сделаем все возможное для их удовлетворения.

Гарантийный срок ГЛГ-1924 (КВТ), ГЛГ-2432 (КВТ), ГЛГ-3241 (КВТ), ГЛГ-4150 (КВТ) - 36 месяцев со дня продажи инструмента (что подтверждается документами о приобретении). Гарантия не распространяется, либо ограничена сроками на ряд деталей, комплектующих, а так же на случаи, которые не являются гарантийными согласно разделу №3 и №4 Положения о гарантийном обслуживании

Гарантийные обязательства не распространяются (согласно разделу №3 Общего положения о гарантийном обслуживании):

- На инструмент с отсутствующими товарными знаками, без возможности его идентификации в качестве инструмента торговой марки «КВТ»;
- Упаковку, расходные, материалы и аксессуары
- (фильтры, сетки, мешки, картриджи, ножи, насадки и т.п.);
- Рабочие головы, штоки и рукоятки в гидравлических прессах, не оборудованных клапаном автоматического сброса давления (АСД);
- Резиновые и фторопластовые уплотнители гидравлического оборудования;
- Храповый механизм секторных ножниц (храповик, стопорная собачка, пружины);
- Все лезвия режущего инструмента (кабелерезов, тросорезов, болторезов и т.п.);
- Резьбовые шпильки инструмента для пробивки отверстий;

Правила гарантийного обслуживания

- Возвратные пружины в ручном инструменте (пресс-клещи, стрипперы для проводов и т.д.);
- Элементы питания, внешние блоки питания и зарядные устройства;
- Подшипники скольжения, качения

Случай не является гарантийным (согласно разделу №4 Общего положения о гарантийном обслуживании):

- При предъявлении претензии по внешнему виду, механическим повреждениям, отсутствию крепежа и некомплектности инструмента, возникшей после передачи товара Покупателю;
- При наличии повреждений, вызванных использованием инструмента не по назначению, связанных с нарушением правил эксплуатации, порядка регламентных работ, а так же условий хранения и транспортировки;
- При наличии следов деформации или разрушения деталей и узлов инструмента, вызванных превышением допустимых технических возможностей инструмента (например превышение максимально допустимых диаметров кабелей, тросов при резке, резке кабелей со стальным сердечником ножницами не предназначенными для этого и т.д.);
- При внесении изменений в конструкцию инструмента;
- При самостоятельной регулировке инструмента, приведшей к выходу инструмента из строя;
- При самостоятельном ремонте или замене деталей инструмента и расходных материалов на нештатные, либо ремонте в других мастерских и сервисных центрах;
- В случае поломки или снижения работоспособности инструмента в результате влияния внешних неблагоприятных факторов (воздействия влаги, агрессивных сред, высоких температур и т.п.);
- При выработке и износе отдельных узлов инструмента, возникших по причине чрезмерного интенсивного использования инструмента;
- При наличии повреждений, либо преждевременного выхода из строя деталей и узлов, вызванных попаданием грязи, абразивных частиц и посторонних предметов в подвижные механические и гидравлические узлы инструмента;
- При нарушении работоспособности инструмента, возникшей по причине независящей от производителя (форс-мажорные обстоятельства, стихийные бедствия, техногенные катастрофы и т.п.)

Срок службы

Средний срок службы инструмента при условии соблюдения потребителем правил эксплуатации составляет 36 месяцев. Срок службы исчисляются с даты ввода инструмента в эксплуатацию. Фактический срок службы инструмента не ограничивается указанным сроком, а определяется его техническим состоянием.

Адреса и контакты

СЕРВИСНЫЙ ЦЕНТР КВТ

248033, Россия, г. Калуга

пер. Секиотовский, д.12

Телефон:

(4842)595-260

+7(903)636-52-60

E-mail: service@kvt.tools

Сайт: www.kvt-service.tools

* Подробная информация о технических характеристиках, гарантийном положении, самостоятельном ремонте и пр., размещена на сайте www.kvt.su

Внешний вид и технические характеристики могут быть изменены без предварительного уведомления.

Сведения о приемке

Гайколом гидравлический

ГЛГ-1924 (КВТ)

ГЛГ-2432 (КВТ)

ГЛГ-3241 (КВТ)

ГЛГ-4150 (КВТ)

Соответствует техническим условиям
ТУ 4834-022-97284872-2006.

Признан годным для эксплуатации.

Отметка о продаже

ООО «КЭЗ КВТ», 248033, Россия, г. Калуга, пер. Секиотовский, д.12

.....