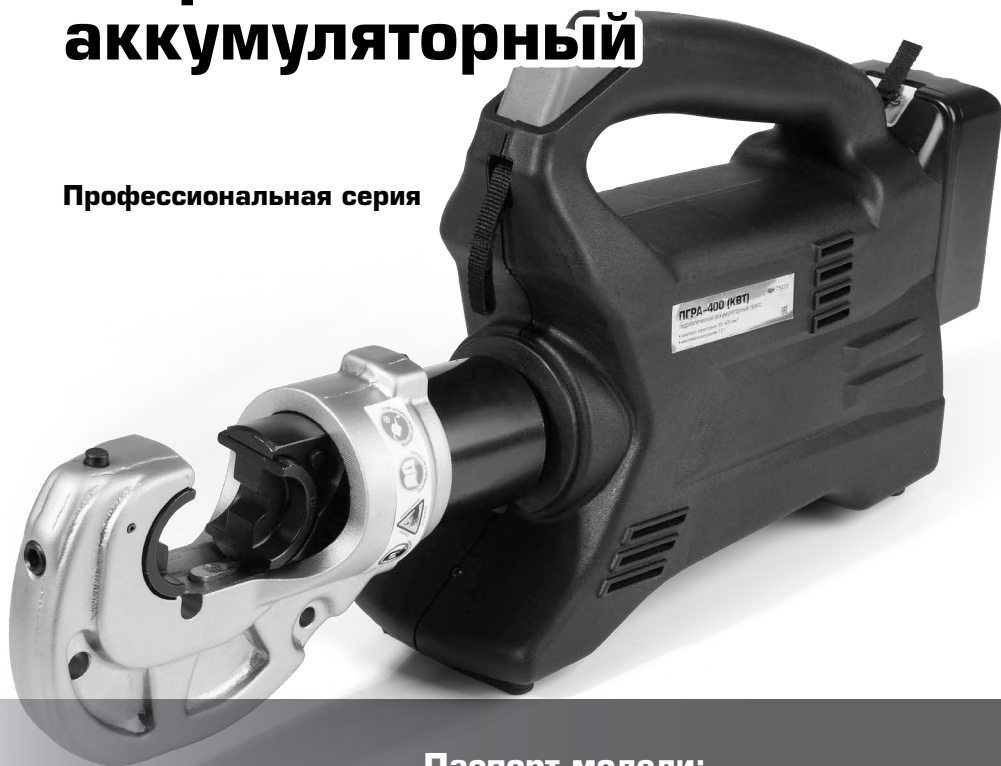




# Пресс гидравлический аккумуляторный

Профессиональная серия



Паспорт модели:  
**ПГРА-400 (KVТ)**

[www.kvt.su](http://www.kvt.su)

## **ВНИМАНИЕ!**

Прочитайте данный паспорт перед эксплуатацией инструмента и сохраните его для дальнейшего использования. Пожалуйста, обратите внимание на предупреждающие надписи. Это поможет Вам продлить срок службы инструмента, избежать его повреждения и травм при работе.

## Назначение

Пресс гидравлический аккумуляторный **ПГРА-400 (КВТ)** предназначен для опрессовывания неизолированных медных, алюминиевых и алюмомедных наконечников и гильз на провод и кабель с медными и алюминиевыми жилами.

## Комплект поставки

Аккумуляторный пресс . . . . . 1 шт.  
Сменные матрицы . . . . . 9 шт.  
Аккумулятор Li-Ion 18В 5Ач . . . . . 2 шт.  
Зарядное устройство . . . . . 1 шт.  
Плечевой ремень . . . . . 1 шт.  
Пластиковый кейс . . . . . 1 шт.  
Паспорт . . . . . 1 шт.

## Технические характеристики

Профиль обжима	гексагональный
Номенклатура сменных матриц, мм <sup>2</sup>	50, 70, 95, 120, 150, 185, 240, 300, 400
Диапазон опрессовки медных наконечников, мм <sup>2</sup>	50-400
Диапазон опрессовки алюминиевых наконечников, мм <sup>2</sup>	35-300
Ход поршня, мм	40
Автоматический сброс давления (АСД)	+
Максимальное усилие, т	13
Тип рабочей головы	С-образная
Поворот рабочей головы	180°
Рабочая жидкость	Гидравлическое всесезонное масло «КВТ»
Объем рабочей жидкости, мл	500
Диапазон рабочих температур	-15 °С ... +50 °С
Габаритные размеры кейса, мм	520x100x250
Вес инструмента/ комплекта, кг	8,8/ 14,9
Габаритные размеры кейса, мм	600x400x130

## Устройство и принцип работы

Пресс аккумуляторный **ПГРА-400 (КВТ)** состоит из С-образной рабочей головы и корпуса, внутри которого расположен гидроцилиндр, плунжерный насос, приводимый в действие электродвигателем. Электродвигатель работает от аккумулятора, который расположен и зафиксирован в нижней части корпуса.

Сменные матрицы полукруглого посадочного профиля устанавливаются в паз, находящийся в верхней части рабочей головы и в паз штока, при этом матрицы фиксируются подпружиненным фиксатором, работающим от кнопки.

Электродвигатель приводит в действие насос после нажатия и удержания кнопки «ПУСК», расположенной на корпусе, рабочая жидкость подается в гидроцилиндр. Под давлением рабочей жидкости

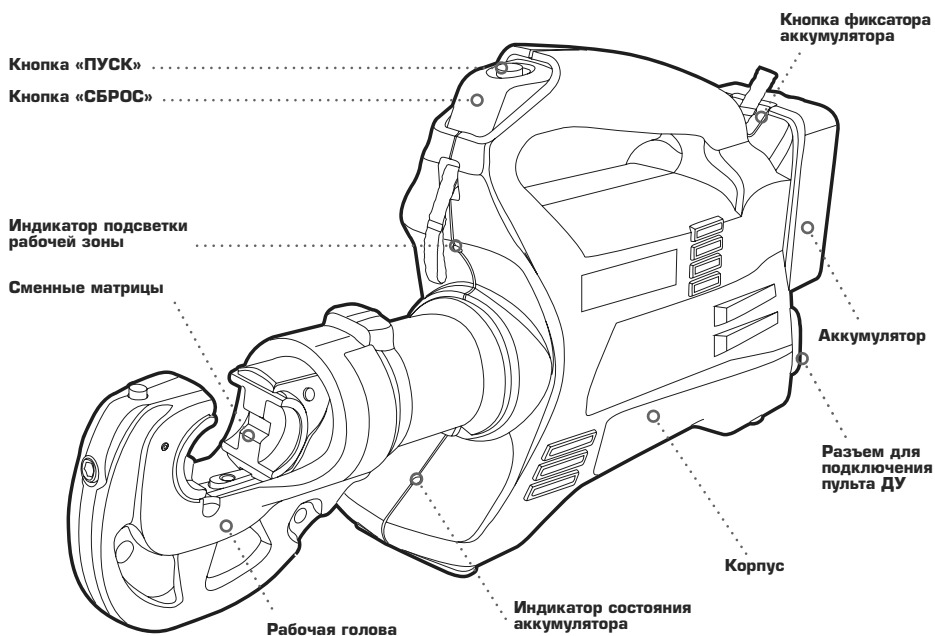
поршень пресса перемещается, создавая усилие в зоне опрессовки до тех пор, пока кнопка «ПУСК» не будет отпущена.

После завершения опрессовки происходит автоматический сброс давления и отвод поршня в исходное положение.

Для возврата поршня на промежуточном этапе опрессовки в исходное положение на корпусе расположена кнопка «СБРОС». После нажатия кнопки открывается клапан сброса, поршень под действием возвратной пружины выдавливает рабочую жидкость обратно в резервуар.

Пресс ПГРА-400 (КВТ) оснащен разъемом для подключения пульта дистанционного управления.

## Устройство и принцип работы



**!** Матрицы в комплекте инструмента не относятся к какому-либо конкретному стандарту, а имеют усредненные размеры профиля обжима, с возможностью применения к арматуре распространенных стандартов: ГОСТ, DIN, KBT. Для применения к арматуре ГОСТ ниже приведены таблицы по выбору матриц

## Меры безопасности

Пресс аккумуляторный ПГРА-400 (КВТ) является профессиональным инструментом, эксплуатация и обслуживание, которого должна производиться квалифицированным персоналом.



### **Ознакомьтесь с инструкцией!**

Перед началом работы внимательно изучите паспорт инструмента!



### **Не работайте без матриц!**

Создание давления без установленных в пресс матриц, приведет к поломке пресса!



### **Осторожно! Возможно травмирование!**

Берегите руки! Не помещайте пальцы в рабочую зону инструмента!



### **Не работайте под напряжением!**

Перед началом работы убедитесь, что линия обесточена и заземлена!

## Меры безопасности

- Используйте инструмент согласно его назначения.
- Запрещено поворачивать рабочую голову, если создано хотя бы незначительное давление в прессе.
- Не проводите работы при температурах выше или ниже рабочего диапазона.



Во время подготовки инструмента к эксплуатации убедитесь, что используемое гидравлическое масло соответствует температуре окружающей среды в месте проведения работы.

- В случае обнаружения некорректной работы инструмента, а так же в случае обнаружения неисправностей, прекратите его использование и обратитесь в Сервисный Центр.

### ПРИ ПОЛЬЗОВАНИИ ЗАРЯДНЫМ УСТРОЙСТВОМ:

- следить за продолжительностью зарядки, не допускать перезарядки аккумулятора;
- не оставлять зарядное устройство без надзора в процессе зарядки аккумулятора;
- обеспечить свободную циркуляцию воздуха вокруг зарядного устройства с целью предотвращения его перегрева;
- отключить зарядное устройство от сети питания по окончании зарядки.

### ПРИ ЭКСПЛУАТАЦИИ АККУМУЛЯТОРА ЗАПРЕЩАЕТСЯ:

- вскрывать аккумулятор;
- подвергать воздействию пламени, интенсивного теплового или светового излучения (например, солнечных лучей);
- пользоваться неисправным или поврежденным аккумулятором.

### ЭКСПЛУАТАЦИЯ ИНСТРУМЕНТА ЗАПРЕЩАЕТСЯ:

- при нечеткой работе;
- наличии механических повреждений на его поверхности или аккумуляторе;
- при появлении дыма или запаха горячей изоляции;
- при возникновении повышенного шума, стука и вибрации;
- при разгерметизации корпуса аккумулятора, и вытекании из него электролитической массы.

**!** *В случае проведения самостоятельного ремонта используйте только оригинальные запчасти КВТ, которые Вы можете приобрести в Сервисном Центре КВТ. Предварительно согласуйте проведение самостоятельного ремонта с Сервисным Центром КВТ, иначе возможна потеря гарантии на инструмент (согласно разделу №4 п.6 Положения о гарантийном обслуживании)*

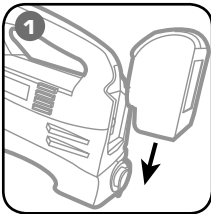
**!** **ВНИМАНИЕ!**

*Предупреждения, меры безопасности, приводимые в данном руководстве, не могут предусмотреть все возможные ситуации. Квалифицированный рабочий персонал должен понимать, что здравый смысл и осторожность должны присутствовать при работе с оборудованием.*

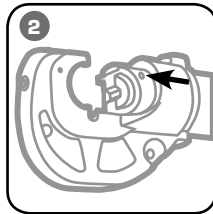
## Подготовка к работе

- Проверьте зарядку аккумулятора. В случае необходимости зарядите.
- Выберите матрицы согласно рекомендации в разделе «Выбор матриц для алюминиевых наконечников и гильз ГОСТ» либо «Выбор матриц для медных наконечников и гильз ГОСТ».
- Примите наиболее удобное положение для работы прессом и не забывайте о мерах безопасности.

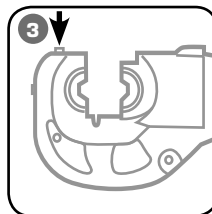
## Порядок работы



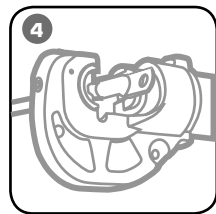
**Вставьте аккумулятор в корпус инструмента до щелчка, при этом прозвучит характерный сигнал и сработает световая индикация. Аккумулятор устанавливается только в одном положении**



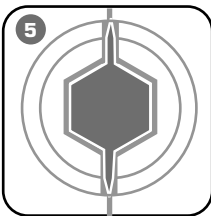
**Установите матрицу в пазы штока, используя кнопку фиксации**



**Установите ответную матрицу в пазы верхней части рабочей головы и зафиксируйте**



**Установите опрессовываемое изделие между матрицами, нажмите на кнопку «ПУСК», произведите опрессовку. Держите нажатой кнопку «ПУСК» до срабатывания механизма автоматического сброса давления. При этом раздается характерный щелчок. Извлеките опрессованное изделие.**



**Если на изделии образовался облой - удалите его**



*Перед тем как начинать опрессовку убедитесь, что наконечник или гильза правильно подобраны по сечению и классу жилы используемого кабеля.*



*Запрещается использовать пресс без установленных матриц в рабочей голове.*



*Следите, чтобы при работе внутрь механизма инструмента и в зону опрессовки не попадали грязь, песок, камни и другие посторонние частицы. При попадании грязи прочистите инструмент и смажьте подвижные узлы.*

## Выбор матриц для **алюминиевых** наконечников и гильз ГОСТ 9581-80, ГОСТ 23469.2-79

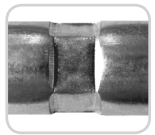
Типоразмер	Сечение, мм <sup>2</sup> (класс жилы)	Матрицы	Количество опрессовок	
			Наконечники	Гильзы
50-10-9	35 (3); 50 (1)	«50»	1	2
70-10-11	50 (2); 70 (1, 2)	«70»	1	2
70-10-12	50 (3); 95 (1)			
95-12-13	70 (3); 95 (2)	«95»	1	2
120-(12,16)-14	120 (1)	«120»	2	4
150-(12,16)-16	95 (3); 120 (2); 185 (1)	«150»	2	4
150-(12,16)-17	120 (4); 150 (1, 2)			
185-(16,20)-18	185 (2)	«185»	2	4
185-(16,20)-19	150 (3)			
240-20-20	240 (1)	«240»	3	6
240-20-22	240 (2)			
300-20-24	185 (3); 240 (3); 300 (1,2)	«300»	3	6

### Требования к опрессовке



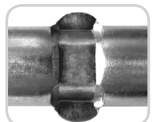
**Недожим.**

Опрессовка выполнена матрицами большего размера. Недостаточная степень опрессовки.



**ОПТИМАЛЬНАЯ ОПРЕССОВКА.**

Надежное контактное соединение. При образовании облоя его необходимо удалить.



**ЧРЕЗМЕРНЫЙ ОБЖИМ.**

Опрессовка выполнена матрицами меньшего размера. Чрезмерное сдавливание. Возможно разрушение.

- Опрессованное контактное соединение должно удовлетворять требованиям **ГОСТ 10434-82.**
- Для формирования надежного контактного соединения правильно подбирайте матрицы для опрессовки, руководствуясь таблицами на стр. 6 и 7.
- Соблюдайте порядок и количество опрессовок, недопуская недостаточной и чрезмерной степени обжима.

## Выбор матриц для медных наконечников и гильз ГОСТ 7386-80, ГОСТ 23469.3-79

Типоразмер	Сечение, мм <sup>2</sup> (класс жилы)	Матрицы	Количество опрессовок	
			Наконечники	Гильзы
70-(10,12)-13	70 (3,4,6); 95 (1)	«50»	1	2
95-(10,12)-15	70 (5); 95 (2,3,4,6); 120 (1,2)	«70»	1	2
95-12-16	95 (5); 150 (1,2)			
120-(12,16)-17	120 (3,4,5)	«120»	1	2
120-16-18	120 (6); 185 (1,2)			
150-(12,16)-19	150 (3,6); 185 (3)	«150»	1	2
150-16-20	150 (4,5); 240 (1)			
185-(12,16,20)-21	185 (4,6); 240 (1,2)	«185»	1	2
185-(16,20)-23	185 (5); 300 (1,2)			
240-(16,20)-24	240 (3,4,5,6)	«300»	2	4
300-(16,20)-27	300 (3,4,6)	«400»	2	4

### Классы гибкости



#### 1 класс

Провод марки ПВ-1  
(моножила)



#### 2 класс

Провод марки ПВ-2



#### 3 класс

Провод марки ПВ-3



#### 4 класс

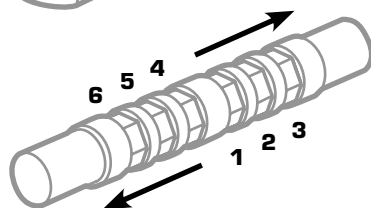
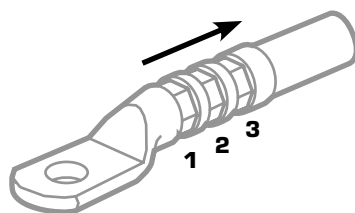
Провод марки ПугВ



#### 5 класс

Провод марки ПВС

### Порядок опрессовки

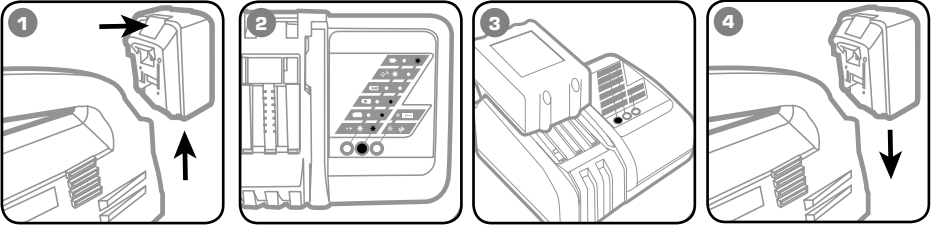


## Обслуживание инструмента

### ОЧИСТКА ИНСТРУМЕНТА

После завершения работ, инструмент должен быть протерт чистой ветошью для удаления различной грязи с инструмента, прежде всего в местах подвижных частей.

### ЗАРЯДКА АККУМУЛЯТОРА



**Для снятия аккумулятора, нажмите на фиксатор и выньте его из корпуса инструмента.**

**Убедитесь, что температура окружающего воздуха в помещении 10-40°C. Подключите зарядное устройство в розетку 230 В/50 Гц. При этом замигает зеленый индикатор. Зарядное устройство готово к использованию.**

**Вставьте аккумулятор в зарядное устройство до щелчка. Прозвучит звуковой сигнал и загорится красный индикатор. По окончании зарядки аккумулятора, индикатор изменит цвет с зеленого на зеленый и прозвучит звуковой сигнал.**

**Время полной зарядки аккумулятора составляет 1,5 часа. Изымите аккумулятор из зарядного устройства и вставьте его обратно в корпус инструмента до щелчка.**

### УСТАНОВКА ЗВУКОВОГО СИГНАЛА

Зарядное устройство поддерживает до 9 звуковых сигналов.

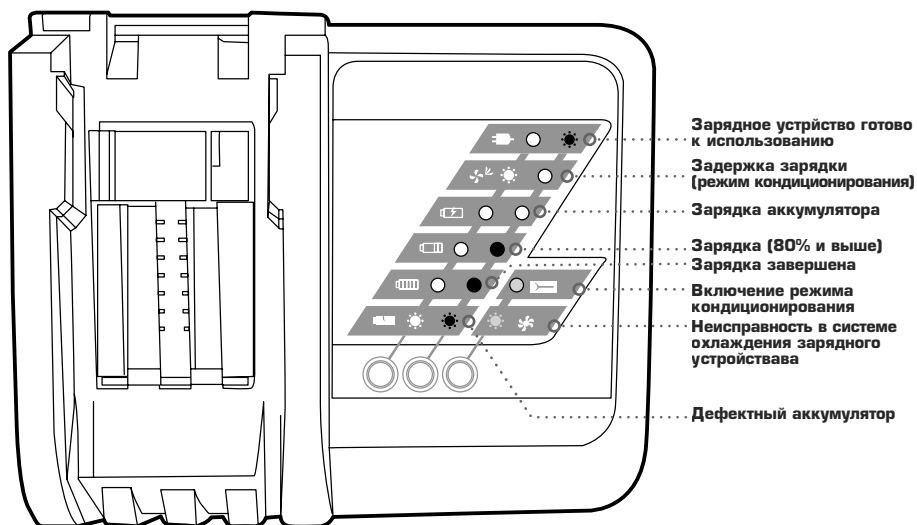
Для установки звукового сигнала необходимо:

- 1** Кратковременно (на 2-3 секунды) установите аккумулятор в зарядное устройство и сразу извлеките из него. В этот момент прозвучит звуковой сигнал.
- 2** При последующей кратковременной установке аккумулятора в зарядное устройство прозвучит звуковой сигнал, отличный от предыдущего.
- 3** Для выбора звукового сигнала необходимо установить аккумулятор в зарядное устройство и зафиксировать не менее чем на 5 секунд.
- 4** Изымите аккумулятор из зарядного устройства. Выбранный звуковой сигнал будет звучать при установке аккумулятора в зарядное устройство и по завершению полной зарядки аккумулятора.

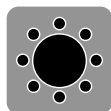


## Обслуживание инструмента

### ИНДИКАТОРЫ ЛИЦЕВОЙ ПАНЕЛИ ЗАРЯДНОГО УСТРОЙСТВА



Каждый цветовой индикатор имеет состояние: мигающий свет, устойчивый свет, выключен.



Мигающий свет индикатора



Устойчивый свет индикатора



Индикатор не горит

- ! При работе в холодное время года ёмкость аккумулятора снижается и время работы может также снижаться.
- ! Перед началом использования зарядного устройства убедитесь, что параметры сети электропитания соответствуют указанным на этикетке.
- ! Использование способов зарядки, не предусмотренные настоящим паспортом, может стать причиной поломки аккумулятора и травмы пользователя.
- ! Аккумулятор может использоваться многократно до окончания срока службы. Заряжайте аккумулятор вовремя, чтобы сохранить его срок службы. Если аккумулятор не использовался в течение длительного времени, он автоматически будет разряженным. Убедитесь, что зарядка производится своевременно.
- ! По вопросу приобретения необходимых запчастей в случае проведения самостоятельного ремонта обратитесь в Сервисный Центр КВТ, либо отправьте инструмент для проведения ремонта.

## Хранение и транспортировка

### ХРАНЕНИЕ

- Храните инструмент в кейсе в сухом помещении.
- Если инструмент долгое время находился на холоде при температуре ниже  $-15^{\circ}\text{C}$ , то прежде чем начать работу выдержите инструмент 2-3 часа при температуре не ниже  $+10^{\circ}\text{C}$ . При этом удаляйте ветошь конденсат с поверхности инструмента во избежание попадания влаги в гидросистему инструмента.
- Во время длительного хранения обрабатывайте инструмент противокоррозионным составом.

### ТРАНСПОРТИРОВКА

- Транспортировку пресса производите в индивидуальной и жесткой транспортной упаковке, обеспечивающей целостность инструмента.
- Во время транспортировки не подвергайте ударам, оберегайте от воздействия влаги и попадания атмосферных осадков.

## Возможные неисправности и способы их устранения

### 1 ПРЕСС НЕ СОЗДАЕТ НЕОБХОДИМОЕ ДАВЛЕНИЕ

«Причина» - недостаточно гидравлического масла.

«Решение» - долить рекомендуемое масло до необходимого объема.

«Причина» - загрязнение гидравлической системы.

«Решение» - замените гидравлическое масло согласно инструкции, либо обратитесь в Сервисный Центр КВТ.

### 2 ПРИ ОПРЕССОВКЕ НЕ ХВАТАЕТ УСИЛИЯ

«Причина» - недостаточно заряжен аккумулятор.

«Решение» - зарядите аккумулятор, соблюдая меры безопасности при пользовании зарядным устройством.

### 3 ИНЫЕ НЕИСПРАВНОСТИ

Обратитесь в Сервисный Центр КВТ.



*По вопросу приобретения необходимых запчастей в случае проведения самостоятельного ремонта обратитесь в Сервисный Центр КВТ, либо отправьте инструмент для проведения ремонта.*

## Правила гарантийного обслуживания

### Уважаемые покупатели!

Мы непрерывно работаем над повышением качества обслуживания своих клиентов. Если у Вас возникли какие-либо проблемы с инструментом, мы всегда рассмотрим Ваши претензии и сделаем все возможное для их удовлетворения.

Гарантийный срок ПГРА-400 (КВТ) - 12 месяцев со дня продажи инструмента (что подтверждается документами о приобретении). Гарантия не распространяется, либо ограничена сроками на ряд деталей, комплектующих, а так же на случаи, которые не являются гарантийными согласно разделу №3 и №4 Положения о гарантийном обслуживании

### **Гарантийные обязательства не распространяются (согласно разделу №3 Общего положения о гарантийном обслуживании):**

- Инструмент с отсутствующими товарными знаками, без возможности его идентификации в качестве инструмента торговой марки «КВТ»;
- На упаковку, расходные материалы и аксессуары (фильтры, сетки, мешки, картриджи, ножи, насадки и т.п.);
- Рабочие головы, штоки и рукоятки в гидравлических прессах, не оборудованных клапаном автоматического сброса давления (АСД);
- Резиновые и фторопластовые уплотнители гидравлического оборудования;
- Храповой механизм (храповик, собачка, пружины) секторных ножниц, пресс-клещей и прочего инструмента, имеющего данный механизм в своей конструкции (изменена формулировка);
- Все лезвия режущего инструмента (кабелерезов, тросорезов, болторезов и т.п.);
- Резьбовые шпильки для пробивки отверстий;
- Возвратные пружины в ручном инструменте (пресс-клещи, стрипперы для проводов и т.д.);
- Элементы питания, внешние блоки питания и зарядные устройства и сетевые питающие кабели;
- Подшипники скольжения, качения;
- Лазерные маркеры;
- Пьезоэлементы и клапана портативных паяльников и горелок бутановых;
- Метизные крепления;
- Целостность и работоспособность комплектов для резки кабеля под напряжением после проведения прокола кабеля под напряжением;
- Молнии, пластиковые застёжки и пряжки сумок, рюкзаков и кофр.

### **Случай не является гарантийным (согласно разделу №4 Общего положения о гарантийном обслуживании):**

- При предъявлении претензий по внешнему виду, механическим повреждениям, отсутствию крепежа и комплектности инструмента, возникшим после передачи товара Покупателю.
- При наличии повреждений, вызванных использованием инструмента не по назначению, связанных с нарушением правил эксплуатации, порядка регламентных работ, а также условий хранения и транспортировки.
- При наличии следов деформации или разрушения деталей и узлов инструмента, вызванных превышением допустимых технических возможностей инструмента (например, превышение максимально допустимых диаметров кабелей, тросов при резке, резке кабелей со стальным сердечником ножницами, не предназначенными для этого и т.д.).
- При самостоятельном ремонте, внесении изменений в конструкцию инструмента, либо ремонте в других мастерских и сервисных центрах.
- При самостоятельной регулировке инструмента, приведшей к выходу инструмента из строя.
- При замене деталей инструмента или расходных материалов на нештатные.

## Правила гарантийного обслуживания

- В случае поломки или снижения работоспособности инструмента в результате влияния внешних неблагоприятных факторов (воздействия влаги, агрессивных сред, высоких температур и т.п.)
- При выработке и износе отдельных узлов инструмента, возникших по причине чрезмерно интенсивного использования инструмента.
- При наличии повреждений, либо преждевременного выхода из строя деталей и узлов, вызванных попаданием грязи, абразивных частиц и посторонних предметов в подвижные механические и гидравлические узлы инструмента.
- В случае отсутствия каких-либо комплектующих, узлов или деталей инструмента, а также отломанных и сломанных частей.
- При нарушениях работоспособности инструмента, возникших по причинам независящим от производителя (форс-мажорные обстоятельства, стихийные бедствия, пожары, техногенные катастрофы и т.п.).

## Срок службы

Средний срок службы инструмента при условии соблюдения потребителем правил эксплуатации составляет 12 месяцев. Срок службы исчисляются с даты ввода инструмента в эксплуатацию. Фактический срок службы инструмента не ограничивается указанным сроком, а определяется его техническим состоянием.

## Утилизация



После вывода из эксплуатации аккумуляторная батарея должна быть упакована на утилизацию в порядке, установленном потребителем, либо в соответствии с федеральным, либо региональным законом России и стран – участников Таможенного союза.

## Адреса и контакты

### ИЗГОТОВИТЕЛЬ

Юхуань Модерн Тулз Ко. ЛТД  
Бинганг Индастриал Ареа,  
Шамень Юхуань,  
Жечианг 317607 Китай

### СЕРВИСНЫЙ ЦЕНТР КВТ

248033, Россия, г. Калуга  
пер. Секиотовский, д.12  
Телефон:  
(4842)595-260  
+7(903)636-52-60  
E-mail: [service@kvt.tools](mailto:service@kvt.tools)  
Сайт: [www.kvt-service.tools](http://www.kvt-service.tools)

\*Подробная информация о технических характеристиках, гарантийном положении, самостоятельном ремонте и пр., размещена на сайте [www.kvt.su](http://www.kvt.su)

Внешний вид и технические характеристики могут быть изменены без предварительного уведомления.

## Сведения о приемке

Пресс гидравлический аккумуляторный  
**ПГРА-400 (КВТ)**

Соответствует техническим условиям  
ТУ 4834-019-97284872-2006.  
Признан годным для эксплуатации.

## Отметка о продаже

ООО «КЭЗ КВТ», 248033, Россия, г. Калуга, пер. Секиотовский, д.12

