



Электротехнический завод «KVТ», г. Калуга

# Тросорезы ручные механические

Профессиональная серия



Паспорт моделей:  
**TR-8T, TR-12T**

[www.kvt.su](http://www.kvt.su)

## Назначение

Тросорезы ручные **ТР-8т, ТР-12т (КВТ)** предназначены для резки стального троса и контейнерных пломб.

## Комплект поставки

- 1) Тросорез ..... 1 шт.
- 2) Паспорт ..... 1 шт.
- 3) Упаковка ..... 1 шт.

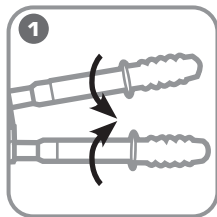
## Технические характеристики

Наименование	ТР-8т	ТР-12т
Диаметр стального троса для резки, мм	до 8	до 12
Диаметр контейнерной пломбы для резки, мм	до 5	до 8
Твердость лезвий	HRC 62...64	HRC 62...64
Упаковка	Тканевая водозащитная сумка	Тканевая водозащитная сумка
Длина, мм	300/380	420/610
Вес, кг	1,50	2,50

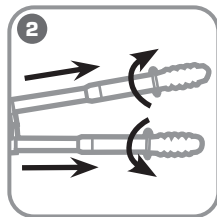
## Устройство, принцип и порядок работы

Тросорез ручной состоит из лезвий повышенной твердости, оси крепления лезвий, корпусов телескопических рукояток. Лезвие закреплены на корпусах и соединены между собой осью. Высокие прочностные характеристики лезвий позволяют разрезать стальной трос и контейнерные пломбы.

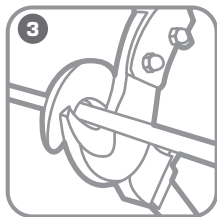
Выдвижные телескопические рукоятки и их фиксация в произвольной точке, позволяет с меньшим усилием разрезать стальной трос с большим диаметром. Рукоятки на тросорезе выдвигаются и фиксируются в крайнем положении поворотом вокруг своей оси за счет эксцентрика внутри рукоятки.



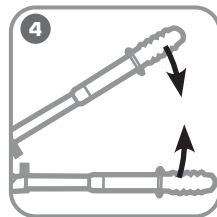
**1** Расфиксируйте рукоятки, повернув их вокруг оси.



**2** Установите необходимую длину и зафиксируйте рукоятки, повернув их в противоположную сторону.



**3** Разведите рукоятки в стороны и установите ножницы таким образом, чтобы трос оказался между лезвиями.



**4** Прикладывая усилия к рукояткам, разрежьте трос.

## Рекомендации по использованию и обслуживанию

- По окончании работы очистите лезвия от грязи и уберите инструмент в сумку.
- Резка закаленного прутка, стального каната, арматуры или кабеля с превышением допустимых диаметров может привести к поломке лезвий. Используйте тросорезы по назначению.
- Чрезмерное приложение усилия на рукоятки может привести к заклиниванию или поломке инструмента.
- Не превышайте технические возможности инструмента.
- Избегайте резких движений во время работы. Берегите инструмент от падений. Не подвергайте лезвия поперечным нагрузкам во избежание их поломки.
- Линия реза должна быть перпендикулярно оси кабеля.
- Контролируйте зазор между лезвиями! Если происходит закусывание мелких жил, то отрегулируйте затяжку винтового соединения ножей.
- По всем вопросам ремонта обращайтесь в сервисный центр.

## Меры безопасности

- Тросорез является профессиональным инструментом, эксплуатация и обслуживание которого должны производиться квалифицированным персоналом.
- Перед работой внимательно изучите паспорт инструмента.
- Берегите руки! Не помещайте пальцы во время работы в рабочую зону инструмента.
- Тросорезы не предназначены для работы под напряжением! Убедитесь, что линия обесточена.

## Хранение и транспортировка

- Храните тросорезы в сухом помещении.
- При длительном хранении участки, подверженные коррозии, обработайте противокоррозионным составом.
- При транспортировке не подвергайте ударам, оберегайте от воздействия влаги и попадания атмосферных осадков.

## Правила гарантийного обслуживания

### Уважаемые покупатели!

Мы непрерывно работаем над повышением качества обслуживания своих клиентов. Если у Вас возникли какие-либо проблемы с инструментом, мы всегда рассмотрим Ваши претензии и сделаем все возможное для их удовлетворения.

Гарантийный срок — 3 года со дня продажи инструмента.

Гарантия не распространяется на лезвия и упаковку инструмента.

### Ремонт не является гарантийным в случае:

- При предъявления претензий по внешнему виду, механическим повреждениям, отсутствию крепежа и некомплектности инструмента, возникшим после передачи товара покупателю.
- При наличии повреждений, вызванных использованием инструмента не по назначению, связанных с нарушением правил эксплуатации, порядка регламентных работ, а также условий хранения и транспортировки
- При наличии следов деформации или разрушения деталей и узлов инструмента, вызванных превышением допустимых технических возможностей инструмента (например, превышение максимально допустимых диаметров кабелей, тросов при резке, резке кабелей со стальным сердечником ножницами, не предназначенными для этого и т.д.).
- При внесении изменений в конструкцию инструмента.
- При самостоятельной регулировке инструмента, приведшей к выходу инструмента из строя.
- При самостоятельном ремонте или замене деталей инструмента и расходных материалов на нештатные, либо ремонте в других мастерских и сервисных центрах
- В случае поломки или снижения работоспособности инструмента в результате влияния внешних неблагоприятных факторов (воздействия влаги, агрессивных сред, высоких температур и т.п.)
- При выработке и износе отдельных узлов инструмента, возникших по причине чрезмерно интенсивного использования инструмента.
- При наличии повреждений, либо преждевременного выхода из строя деталей и узлов, вызванных попаданием грязи, абразивных частиц и посторонних предметов в подвижные механические и гидравлические узлы инструмента.
- При нарушениях работоспособности инструмента, возникших по причинам независимым от производителя (форс-мажорные обстоятельства, стихийные бедствия, пожары, техногенные катастрофы и т.п.).

*Сохраняйте документы, прилагаемые к изделию при продаже (товарно-кассовый чек, паспорт инструмента).*

### Сервисный центр

248033, Россия, г. Калуга,  
пер. Секиотовский, д.12

Тел.: (4842) 595-260

### Сведения о приемке

Тросорезы ручные механические  
**ТР-8т, ТР-12т.**

### Штамп ОТК

Завод-изготовитель оставляет за собой право вносить изменения в конструкцию инструмента без уведомления.

Соответствует техническим условиям  
ТУ 4834-022-97284872-2006.  
Признан годным для эксплуатации.