



Электротехнический завод «KVТ», г. Калуга

Ножницы гидравлические

Профессиональная серия



Паспорт модели:

НГ-65 (KVТ)

НГ-85 (KVТ)

www.kvt.su

Назначение

Ножницы гидравлические **НГ-65 (КВТ)**, **НГ-85 (КВТ)**, предназначены для резки силовых бронированных и телефонных кабелей.

Комплект поставки

Ножницы гидравлические **1 шт**
 Кейс **1 шт**
 Паспорт **1 шт**

Технические характеристики

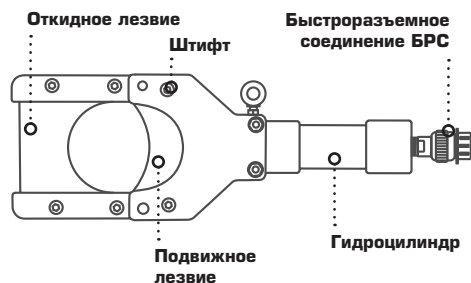
Параметры	НГ-65	НГ-85
Тип ножниц	Гильотинный	Гильотинный
Наибольший диаметр разрезаемых материалов:		
провода АС, АСК, СИП-3	65 мм	85 мм
стальные тросы:		
– 6х7	25 мм	25 мм
– 6х12, 6х19	30 мм	30 мм
стальные канаты:		
– 1х7	15 мм	15 мм
– 1х19	20 мм	20 мм
прутки из низкоуглеродистой стали	20 мм	22 мм
кабели с проволочной броней	65 мм	85 мм
кабели с ленточной броней	65 мм	85 мм
Максимальное усилие, т	7	7
Диапазон рабочих температур	-20°...+50 °С	-20°...+50 °С
Длина, мм	400	460
Вес, кг	5,95	6,25
Габариты упаковки, мм	420х150х80	480х150х80
Пресс совместим с любыми гидравлическими помпами «КВТ» с объемом рабочей жидкости не менее 0,4 л		

Устройство и принцип работы

Ножницы гидравлические состоят из гидроцилиндра, рабочей головки, лезвий и быстроразъемного соединения (БРС).

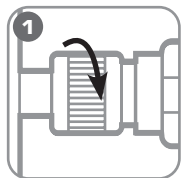
Откидное лезвие фиксируется штифтом в закрытом положении. Подвижное лезвие установлено в рабочей головке и перемещается по направляющим вместе с поршнем гидроцилиндра. Быстроразъемное соединение (БРС) позволяет быстро и без потери масла соединять и отсоединять рукав высокого давления помпы.

Масло нагнетается в гидроцилиндр и перемещает поршень. Поршень под дав-

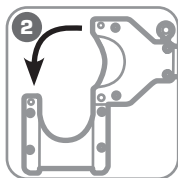


лением масла перемещает подвижное лезвие. При сбросе давления пружина возвращает поршень в исходное положение.

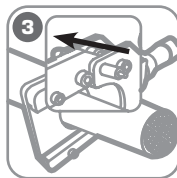
Порядок работы



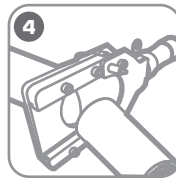
1
Подсоедините рукав помпы. Плотно затяните гайку



2
Извлеките штифт. Откройте откидное лезвие



3
Установите кабель и закройте лезвие. Задвиньте штифт до упора



4
Создайте давление помпой, разрежьте кабель. Сбросьте давление до полного возврата лезвия

! **Перед работой внимательно изучите паспорт инструмента**

! **Ножницы гидравлические является профессиональным инструментом, эксплуатация и обслуживание которого должны производиться квалифицированным персоналом.**

- Перед тем, как отсоединять рукав помпы, убедитесь, что давление сброшено и поршень находится в исходном положении.
- При работе рукав должен быть без перегибов и максимально выпрямлен. Не применяйте рукав с повреждениями.
- Не допускайте попадания грязи, песка и других посторонних частиц в гидравлическую систему.
- В нерабочем состоянии закрывайте полумуфту быстроразъемного соединения заглушкой.

Хранение и транспортировка

- При транспортировке не подвергайте ударам, оберегайте от воздействия влаги и попадания атмосферных осадков.
- Храните ножницы в кейсе, в сухом помещении.
- При длительном хранении участки, подверженные коррозии, обработайте противокоррозионным составом.

Возможные проблемы и способы их устранения

● **При работе помпы давление не создается, лезвие не движется**

Причина 1 Неправильная эксплуатация помпы или ее неисправность

Решение Проверьте помпу на работоспособность

Причина 2 Неисправность клапана быстроразъемного соединения

Решение Проверьте соединение или обратитесь в сервисный центр

● **Лезвие не возвращается в исходное положение. Давление не сбрасывается**

Причина Неисправность клапана быстроразъемного соединения

Решение Проверьте соединение или обратитесь в сервисный центр

● **Вытекает рабочая жидкость**

Причина Износ уплотнительных колец

Решение Обратитесь в сервисный центр

Меры предосторожности

- Ножницы гидравлические являются профессиональным инструментом, эксплуатация и обслуживание которого должны производиться квалифицированным персоналом
- Перед работой внимательно изучите паспорт инструмента.
- Не используйте ножницы для резки изделий, не отвечающих техническим характеристикам инструмента.
- Берегите руки! Не помещайте пальцы во время работы в рабочую зону.
- Ножницы не предназначены для работы под напряжением! Перед началом работы убедитесь, что кабель обесточен.

Правила гарантийного обслуживания

Уважаемые покупатели!

Мы непрерывно работаем над повышением качества обслуживания своих клиентов. Если у Вас возникли какие-либо проблемы с инструментом, мы всегда рассмотрим Ваши претензии и сделаем все возможное для их удовлетворения.

Гарантийный срок 36 месяцев со дня продажи инструмента.

Сохраняйте документы, прилагаемые к изделию при продаже (товарно-кассовый чек, паспорт инструмента).

Ремонт не является гарантийным в случае:

- Нарушения работоспособности инструмента, связанного с несоблюдением условий по эксплуатации, порядка работы, хранения и транспортировки.
- Механических повреждений (трещины, изломы, смятия и др.), сказавшихся на работоспособности инструмента.
- Нарушения работоспособности инструмента, связанного с самостоятельным изменением конструкции изделия, ремонтом или заменой комплектующих.
- Нарушения работоспособности инструмента, связанного с естественным износом комплектующих, возникшего в результате частого интенсивного использования изделия (уплотнительные кольца и т.п.).
- Нарушения работоспособности инструмента, связанного с использованием изделия не по назначению.
- Нарушения работоспособности инструмента, связанного с попаданием посторонних предметов в механические узлы.
- Нарушения работоспособности инструмента, связанного с использованием неоговоренных в технических характеристиках изделия расходных материалов (гидравлическое масло и т.п.).
- Нарушения работоспособности инструмента, возникшего по причинам независимым от производителя (форсмажорные обстоятельства, стихийные бедствия, пожары, техногенные катастрофы и т.п.).

Сервисный центр

Сервисный центр:

г. Москва, ул. Электродная, 11, строение 18,

Тел. (495) 660-53-35

Сведения о приемке

Ножницы гидравлические

НГ-65 (КВТ)

НГ-85 (КВТ)

Штамп ОТК

Завод-изготовитель оставляет за собой право вносить изменения в конструкцию инструмента без уведомления.

Соответствуют техническим условиям ТУ 4834-022-97284872-2006.

Признаны годными для эксплуатации.