



Электротехнический завод «KVТ», г. Калуга

Ножницы гидравлические

Профессиональная
серия



Паспорт модели:

НГО-85 (KVТ)

НГО-105 (KVТ)

НГО-120 (KVТ)

www.kvt.su

Назначение

Ножницы гидравлические
**НГО-85 (КВТ), НГО-105 (КВТ),
НГО-120 (КВТ)**

предназначены для резки силовых
бронированных и телефонных кабелей.

Комплект поставки

Ножницы гидравлические 1 шт.
Стальной кейс 1 шт.
Паспорт 1 шт.
Ремкомплект 1 шт.

! *Ножницы не предназначены для резки проводов со стальным сердечником и кабелей с проволочной стальной броней*

Технические характеристики

Параметры	НГО-85 (КВТ)	НГО-105 (КВТ)	НГО-120 (КВТ)
Тип ножниц	Открытого типа	Открытого типа	Открытого типа
Резка бронированного и телефонного кабелей диаметром до, мм	85	100	120
Максимальное усилие, т	6,7	13,7	13,7
Диапазон рабочих температур	-20°...+50° С	-20°...+50° С	-20°...+50° С
Длина, мм	460	540	620
Вес, кг	5,4	10,5	12,9
Габариты упаковки, мм	490x250x130	600x300x130	660x340x130

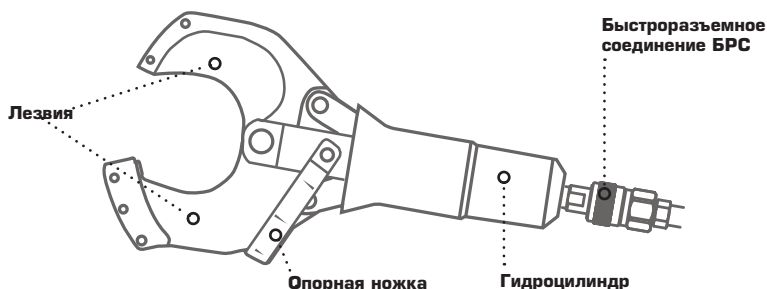
Пресс совместим с любыми гидравлическими помпами «КВТ»
с объемом рабочей жидкости не менее 0,8 л

Устройство и принцип работы

Ножницы гидравлические состоят из гидроцилиндра, быстроразъемного соединения (БРС), лезвий и опорной ножки.

Быстроразъемное соединение (БРС) позволяет быстро и без потери масла соединять и отсоединять рукав высо-

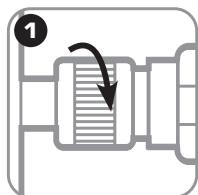
кого давления помпы. Масло нагнетается в гидроцилиндр и перемещает поршень. Поршень под давлением масла смыкает лезвия. При сбросе давления пружина возвращает поршень в исходное положение и лезвия размыкаются.



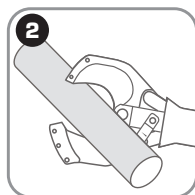
Порядок работы

! Ножницы гидравлические является профессиональным инструментом, эксплуатация и обслуживание которого должны производиться квалифицированным персоналом.

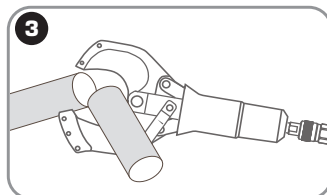
! Перед работой внимательно изучите паспорт инструмента.



Подсоедините рукав помпы. Плотно затяните гайку.



Установите кабель между лезвиями.



Создайте давление помпой, разрежьте кабель. Сбросьте давление до полного возврата лезвий

- Перед тем, как отсоединять рукав помпы, убедитесь, что давление сброшено и поршень находится в исходном положении.
- При работе рукав должен быть без перегибов и максимально выпрямлен. Не применяйте рукав с повреждениями.
- Не допускайте попадания грязи, песка и других посторонних частиц в гидравлическую систему.
- В нерабочем состоянии закрывайте полумуфту быстроразъемного соединения заглушкой.

Хранение и транспортировка

- Храните инструмент в кейсе, в сухом помещении.
- При длительном хранении участки, подверженные коррозии, обработайте противокоррозионным составом.
- При транспортировке не подвергайте ударам, оберегайте от воздействия влаги и попадания атмосферных осадков.

Возможные проблемы и способы их устранения

● **При работе помпы давление не создается, лезвия не движутся**

Причина 1 Неправильная эксплуатация помпы или ее неисправность

Решение Проверьте помпу на работоспособность.

Причина 2 Неисправность клапана быстроразъемного соединения

Решение Проверьте соединения или обратитесь в сервисный центр.

● **Лезвия не возвращаются в исходное положение. Давление не сбрасывается.**

Причина Неисправность клапана быстроразъемного соединения

Решение Проверьте соединение или обратитесь в сервисный центр.

● **Вытекает рабочая жидкость**

Причина Износ уплотнительных колец

Решение Обратитесь в сервисный центр

Правила гарантийного обслуживания

Уважаемые покупатели!

Мы непрерывно работаем над повышением качества обслуживания своих клиентов. Если у Вас возникли какие-либо проблемы с инструментом, мы всегда рассмотрим Ваши претензии и сделаем все возможное для их удовлетворения.

Гарантийный срок - 36 месяцев со дня продажи инструмента.

Ремонт не является гарантийным в случае:

- нарушения работоспособности инструмента, связанного с несоблюдением условий по эксплуатации, порядка работы, хранения и транспортировки;
- нарушения работоспособности инструмента, связанного с использованием изделия не по назначению;
- механических повреждений (трещины, изломы, смятия и др.), сказавшихся на работоспособности инструмента;
- нарушения работоспособности инструмента, связанного с попаданием посторонних предметов в механические узлы;
- нарушения работоспособности инструмента, связанного с естественным износом комплектующих, возникшего в результате частого интенсивного использования изделия (уплотнительные кольца и т.п.);
- нарушения работоспособности инструмента, связанного с самостоятельным изменением конструкции изделия, ремонтом или заменой комплектующих;
- нарушения работоспособности инструмента, связанного с использованием неоговоренных в технических характеристиках изделия расходных материалов (гидравлическое масло и т.п.);
- нарушения работоспособности инструмента, возникшего по причинам, не зависящим от производителя (форс-мажорные обстоятельства, стихийные бедствия, пожары, техногенные катастрофы и т.п.).

Сохраняйте документы, прилагаемые к изделию при продаже (товарно-кассовый чек, паспорт инструмента).

Сервисный центр

г. Москва,
ул. Электродная, 11, строение 18,

Тел. (495) 660-53-35

Сведения о приемке

Ножницы гидравлические
**НГО-85 (КВТ), НГО-105 (КВТ),
НГО-120 (КВТ).**

Штамп ОТК

Завод-изготовитель оставляет за собой право вносить изменения в конструкцию инструмента без уведомления.

Соответствует техническим условиям
ТУ 4834-022-97284872-2006.
Признан годным для эксплуатации.