



Электротехнический завод «KVТ», г. Калуга

# Помпа электрогидравлическая одноклапанная

Профессиональная серия



Паспорт модели:

**ПМЭ-710 К1 (KVТ)**

[www.kvt.su](http://www.kvt.su)

## Назначение

Помпа электрогидравлическая одноклапанная ПМЭ-710 К1 (КВТ) предназначена для создания давления рабочей жидкости при работе с гидравлическим помповым инструментом торговой марки «КВТ»

## Комплект поставки

- 1 Помпа электрогидравлическая . . . . . 1 шт.
2. Рукав высокого давления . . . . . 1 шт.
3. Паспорт . . . . . 1 шт.
4. Упаковка (деревянный ящик). . . . . 1 шт.

## Технические характеристики

Номинальное давление нагнетания, МПа	70
Длина рукава высокого давления, м	1,75
Автоматический сброс давления	Да
Рабочая жидкость	Гидравлическое всесезонное масло КВТ*
Параметры электрической сети (напряжение, В/частота, Гц)	230/50
Мощность, потребляемая электродвигателем, Вт	750
Ток потребления электродвигателя, А	5,3
Объем масла, л	5
Диапазон рабочих температур, °С	-20...+50
Габаритные размеры упаковки, мм	445x250x510
Вес инструмента/комплекта, кг	27,5/32,5
Помпа ПМЭ-710 К1 совместима с любым гидравлическим оборудованием «КВТ»	

\* - Допускается применение в качестве рабочей жидкости гидравлических масел марок ВМГЗ или АМГ-10 в зависимости от температуры окружающей среды

## Устройство, принцип и порядок работы

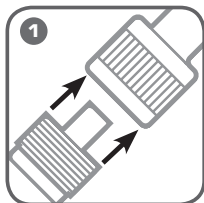
Помпа электрогидравлическая одноклапанная состоит из картера с рабочей жидкостью, на верхней крышке которого закреплены однофазный электродвигатель, распределитель с манометром для контроля давления и рама для переноса. Вал электродвигателя соединен с гидравлическим насосом, погруженным в рабочую жидкость и соединенным трубопроводами с распределителем. На боковой стенке картера расположен термометр для контроля за температурой рабочей жидкости, совмещенный с указателем уровня рабочей жидкости. На верхней крышке расположена горловина для залива рабочей жидкости. В нижней части – пробка для слива рабочей жидкости. Распределитель оснащён устройством автоматического сброса давления (АСД), препятствующего поломке инструмента при достижении максимально допустимого давления рабочей жидкости.

В передней части распределителя расположено быстроразъёмное соединение, для оперативного подключения/отключения рукава высокого давления (РВД).

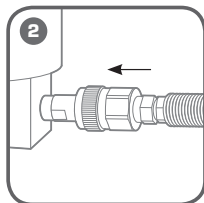
Гидравлический насос имеет две ступени нагнетания, что обеспечивает быстрое нагнетание рабочей жидкости в исполнительное устройство при работе.



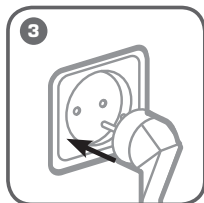
## Порядок работы



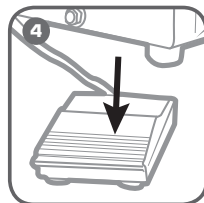
**1**  
Подсоедините рукав РВД к помпе



**2**  
Подсоедините рукав РВД к гидравлическому инструменту



**3**  
Подключите сетевой кабель в розетку



**4**  
Нажмите и удерживайте педаль управления. Для сброса давления отпустите педаль

## Меры безопасности

- Помпа электрогидравлическая ПМЭ-710 К 1 является профессиональным инструментом, эксплуатация и обслуживание которого должны производиться квалифицированным персоналом.
- Перед работой внимательно изучите паспорт инструмента.
- При работе рукав должен быть без перегибов и максимально выпрямлен.
- Перед тем как отсоединять рукав убедитесь, что давление в системе сброшено.
- Не применяйте рукав с повреждениями.
- Контролируйте уровень давления в гидравлической системе по встроенному манометру.
- Не включайте помпу в сеть при обнаружении неисправности работы помпы или наличии повреждений кабеля.
- По окончании работы отключайте помпу от сети.
- Закрывайте БРС рукава высокого давления заглушкой, когда он отсоединен, во избежание загрязнения клапана.
- Контролируйте уровень масла по указателю на боковой стенке картера. При необходимости долийте масло через горловину.
- Во избежание утечки масла из картера, всегда держите помпу в вертикальном положении.
- Помпа оснащена термометром для контроля температуры масла. Не проводите работы при температурах выше или ниже границ диапазона рабочих температур.
- В случаях некорректной или неисправной работы помпы, прекратите ее использование и обратитесь в сервисный центр.
- После длительного использования масло постепенно утрачивает свои рабочие характеристики и требует замены (не менее 1 раза в 2 года).
- В качестве рабочей жидкости применяйте только масла, указанные в технических характеристиках.
- По всем вопросам ремонта обращайтесь в сервисный центр

## Ремонт и обслуживание

- Не допускайте попадания грязи на поверхности быстроразъемного соединения. Закрывайте полумуфту заглушкой.
- При обнаружении утечки масла проверьте место соединения рукава высокого давления.

## Хранение и транспортировка

- Храните инструмент в сухом помещении.
- При длительном хранении участки, подверженные коррозии, обработайте противокоррозионным составом.
- Транспортировку и хранение помпы производите в вертикальном положении
- При транспортировке не подвергайте ударам, оберегайте от воздействия влаги и попадания атмосферных осадков.

## Правила гарантийного обслуживания

### Уважаемые покупатели!

Мы непрерывно работаем над повышением качества обслуживания своих клиентов. Если у Вас возникли какие-либо проблемы с инструментом, мы всегда рассмотрим Ваши претензии и сделаем все возможное для их удовлетворения.

Гарантийный срок - 36 месяцев со дня продажи инструмента.

### Ремонт не является гарантийным в случае:

- нарушения работоспособности инструмента, связанного с несоблюдением условий по эксплуатации, порядка работы, хранения и транспортировки;
- нарушения работоспособности инструмента, связанного с использованием изделия не по назначению;
- механических повреждений (трещины, изломы, смятия и др.), сказавшихся на работоспособности инструмента;
- нарушения работоспособности инструмента, связанного с попаданием посторонних предметов в механические узлы;
- нарушения работоспособности инструмента, связанного с естественным износом комплектующих, возникшего в результате частого интенсивного использования изделия (уплотнительные кольца и т.п.);
- нарушения работоспособности инструмента, связанного с самостоятельным изменением конструкции изделия, ремонтом или заменой комплектующих;
- нарушения работоспособности инструмента, связанного с использованием неоговоренных в технических характеристиках изделия расходных материалов (гидравлическое масло и т.п.);
- нарушения работоспособности инструмента, возникшего по причинам, не зависящим от производителя (форс-мажорные обстоятельства, стихийные бедствия, пожары, техногенные катастрофы и т.п.).

*Сохраняйте документы, прилагаемые к изделию при продаже (товарно-кассовый чек, паспорт инструмента).*

### Сервисный центр

г. Москва,  
ул. Электродная, 11, строение 18,

Тел. (495) 660-53-35

### Сведения о приемке

Пресс гидравлический ручной  
**ПМЗ-710 К1 (КВТ)**

### Штамп ОТК

Завод-изготовитель оставляет за собой право вносить изменения в конструкцию инструмента без уведомления.

Соответствует техническим условиям  
ТУ 4834-019-97284872-2006.  
Признан годным для эксплуатации.