



Расширитель гидравлический

Профессиональная серия



Паспорт модели:

РГ-8 (11-55) (KVТ)

РГ-12 (12-70) (KVТ)

www.kvt.su

ВНИМАНИЕ!

Прочитайте данный паспорт перед эксплуатацией инструмента и сохраните его для дальнейшего использования. Пожалуйста, обратите внимание на предупреждающие надписи. Это поможет Вам продлить срок службы инструмента, избежать его повреждения и травм при работе.

Назначение

Расширитель гидравлический **РГ-8 (11-55) (КВТ)** и **РГ-12 (12-70) (КВТ)** предназначен для разгонки фланцевых соединений трубопроводов при замене уплотнительных прокладок, установки заглушек на магистральных нефтепроводах и газопроводах.

Комплект поставки

Инструмент 1 шт.
 Ремонтный комплект
 (уплотнительные кольца) 1 шт.
 Пластиковый кейс 1 шт.
 Паспорт 1 шт.

Технические характеристики

| Параметр | РГ-8 (11-55) (КВТ) | РГ-12 (12-70) (КВТ) |
|-------------------------------------|---------------------------------------|---------------------|
| Максимальное усилие, т | 8 | 12 |
| Минимальный зазор, мм | 11 | 12 |
| Максимальная ширина раздвижения, мм | 55 | 70 |
| Ход поршня, мм | 12 | 20 |
| Двухскоростной встроенный насос | + | + |
| Автоматический сброс давления | + | + |
| Рабочая жидкость | масло всесезонное гидравлическое ВМГЗ | |
| Минимальный индекс вязкости | 105 | |
| Диапазон рабочих температур | -15... +50 °С | |
| Габариты упаковки, мм | 445 × 195 × 85 | 550 × 220 × 115 |
| Вес комплекта/инструмента, кг | 3,9/3,0 | 6,5/5,1 |
| Длина инструмента, мм | 430 | 510 |

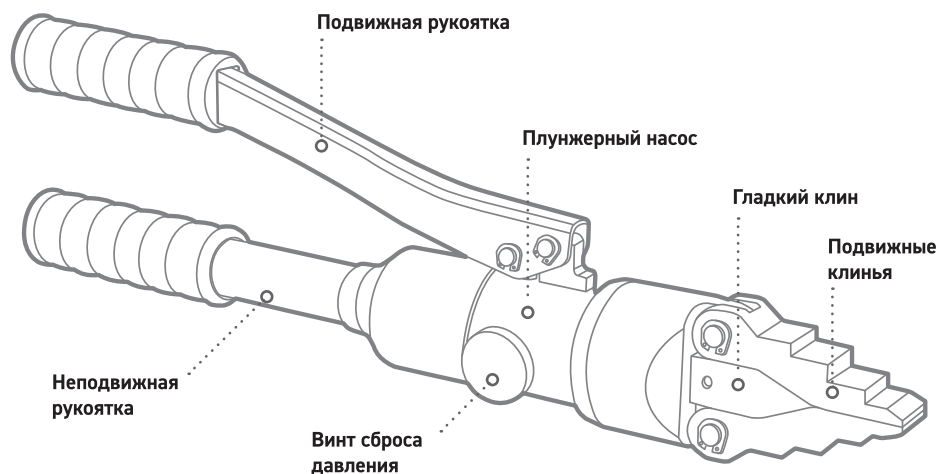
Устройство и принцип работы

Инструмент состоит из корпуса с гидравлическим цилиндром и рабочим поршнем, а также двух подвижных ступенчатых клиньев. Ступенчатые клинья приводятся в движение гладким клином, который зафиксирован на штоке инструмента.

Рабочая жидкость нагнетается во внутреннюю полость поршня. Малый объем внутренней полости поршня позволяет ускорить процесс холостого хода. За счет оптимальной рабочей площади поршня создается большое усилие в рабочей зоне. Установив инструмент в фланцевый зазор и, работая подвижной рукояткой, гладкий клин совершает движение вперед, раздвигая подвижные половины фланцевого соединения в противоположные стороны.

В процессе достижения максимального рабочего давления возникает встречная нагрузка и срабатывает клапан автоматического сброса давления (АСД).

Для полного сброса давления на инструменте расположен винт сброса давления, работающий в положении «закрыто/открыто». После полного сброса давления пружина возвращает поршень в исходное положение.



Меры безопасности

Расширители гидравлические **РГ-8 (11-55) (КВТ)** и **РГ-12 (12-70) (КВТ)** являются профессиональным инструментом, эксплуатация и обслуживание которого должна производиться квалифицированным персоналом согласно требованиям охраны труда при работе с гидравлическим инструментом и требованиям настоящей инструкции.



Ознакомьтесь с инструкцией!
Перед началом работы внимательно изучите паспорт инструмента!



Осторожно!
Возможно травмирование!
Берегите руки! Не помещайте пальцы в рабочую зону инструмента!

Меры безопасности

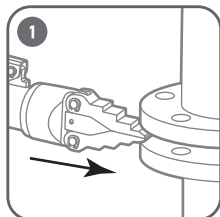
- Используйте инструмент согласно его назначению.
- Внимательно осмотрите инструмент на предмет целостности, в случае обнаружения дефектов следует обратиться в Сервисный Центр КВТ.
- Не используйте инструмент при обнаружении каких-либо повреждений.
- Не проводите работы при температурах выше или ниже рабочего диапазона.
- После длительного использования масло утрачивает свои рабочие характеристики и требует замены (не менее 1 раза в 2 года, в случае интенсивного использования инструмента не реже 1 раза в год).
- В качестве рабочей жидкости применяйте только масло, указанное в технических характеристиках.
- В случае обнаружения некорректной работы инструмента, а также в случае обнаружения неисправностей, прекратите его использование и обратитесь в Сервисный Центр КВТ.
- В случае проведения самостоятельного ремонта используйте только оригинальные запчасти КВТ, которые Вы можете приобрести в Сервисном Центре КВТ. Предварительно согласуйте проведение самостоятельного ремонта с Сервисным Центром КВТ, иначе возможна потеря гарантии на инструмент (согласно разделу №4 п.6 Положения о гарантийном обслуживании).



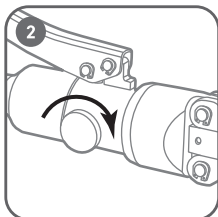
ВНИМАНИЕ!

Предупреждения, меры безопасности, приводимые в данном руководстве, не могут предусмотреть все возможные ситуации. Квалифицированный рабочий персонал должен понимать, что здравый смысл и осторожность должны присутствовать при работе с оборудованием.

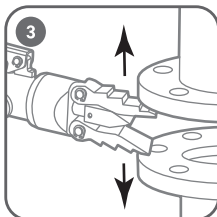
Порядок работы



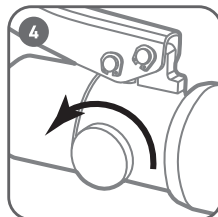
1
Установите инструмент между фланцами трубопровода.



2
Поверните винт сброса давления в положение «Закрыто».



3
Нагнетая давление, произведите разгонку фланцев на необходимую величину.



4
В завершение сбросьте давление, повернув винт сброса давления в положение «Открыто».



ВНИМАНИЕ!

Во время работы при пониженных температурах следите за временем рабочего цикла. В случае значительного увеличения количества нажатий рукоятки во время создания давления, примите меры по отогреву инструмента и развоздушиванию.

Хранение и транспортировка

Хранение

- Храните инструмент в заводской упаковке в сухом помещении. Избегайте хранения в условиях высокой влажности, так как это способствует возникновению коррозии. При длительном хранении участки, подверженные коррозии, обработайте противокоррозионным составом.
- Если инструмент долгое время находился на холоде при температуре ниже -15°C , то прежде, чем начать работу выдержите инструмент 2-3 часа при температуре не ниже $+10^{\circ}\text{C}$. При этом удаляйте ветошью конденсат с поверхности инструмента, во избежание попадания влаги в гидросистему инструмента.
- Информацию о сроках гарантийного хранения вы можете узнать на сайте www.kvt.su.

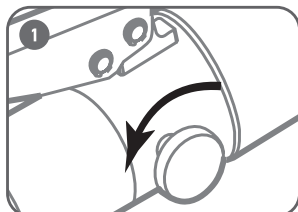
Транспортировка

- Транспортировку инструмента необходимо производить в индивидуальной жесткой упаковке, обеспечивающей его целостность.
- Во время транспортировки не подвергайте ударам, оберегайте от воздействия влаги и попадания атмосферных осадков.

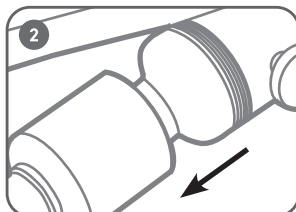
Обслуживание инструмента

После завершения работ, инструмент должен быть протерт чистой ветошью для удаления различной грязи, прежде всего в местах подвижных частей инструмента.

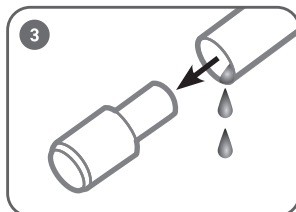
Порядок замены масла



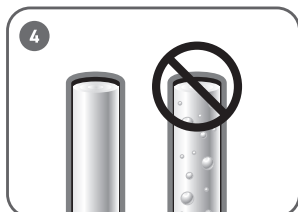
Поверните дроссельный винт в положение «Открыть».



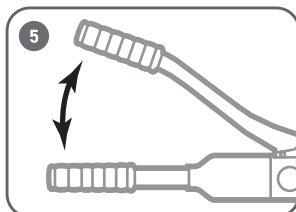
Откройте неподвижную рукоятку.



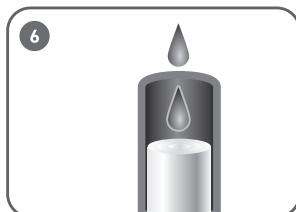
Откройте резиновую емкость и слейте отработанное масло.



Залейте новое масло до заполнения резиновой емкости. Не допускайте попадания воздуха.



Закройте резиновую емкость. Закрутите рукоятку и прокачайте инструмент.



Если давление не создается, проверьте уровень масла, при необходимости долейте.

! **ВНИМАНИЕ!** Отработанное масло относится к 3 классу опасности. Утилизация отработанного масла должна проводиться в порядке, установленном потребителем, либо в соответствии с региональным или Федеральным законом.

1 ПРЕСС НЕ СОЗДАЕТ НЕОБХОДИМОЕ ДАВЛЕНИЕ

«Причина» — недостаточно гидравлического масла.

«Решение» — долить рекомендуемое масло до необходимого объема.

«Причина» — загрязнение гидравлической системы.

«Решение» — замените масло согласно инструкции в разделе «Обслуживание»

«Причина» — не закрыт или неполностью закрыт винт сброса давления.

«Решение» — поверните винт сброса давления до упора, но не прикладывая чрезмерных усилий в положение «закрыть»

«Причина» — винт сброса давления не держит давление.

«Решение» — ремонт винта сброса давления. Обратитесь в Сервисный Центр.

«Причина» — рано срабатывает клапан АСД (в инструментах с клапаном АСД).

«Решение» — настроить согласно инструкции на сайте КВТ www.kvt.su (раздел самостоятельный ремонт), либо обратитесь в Сервисный Центр КВТ.

2 ШТОК НЕ ВОЗВРАЩАЕТСЯ В ИСХОДНОЕ ПОЛОЖЕНИЕ

«Причина» — износ возвратной пружины рабочей головки инструмента.

«Решение» — обратитесь в Сервисный Центр КВТ по поводу приобретения возвратной пружины либо отправки/оформления пресса на сервисное обслуживание.

3 ТЕЧЬ МАСЛА

«Причина» — износ уплотнений.

«Решение» — замените уплотнения самостоятельно согласно инструкции на сайте КВТ www.kvt.su (раздел самостоятельный ремонт), либо обратитесь в Сервисный Центр КВТ.

«Причина» — разрыв резиновой емкости.

«Решение» — замените резиновую ёмкость самостоятельно, либо обратитесь в Сервисный Центр КВТ.

! По вопросу приобретения необходимых запчастей в случае проведения самостоятельного ремонта обратитесь в Сервисный Центр КВТ, либо отправьте инструмент для проведения ремонта.

Правила гарантийного обслуживания

Информацию о сроках гарантийного обслуживания Вы можете узнать на сайте www.kvt.su.
Гарантия не распространяется, либо ограничена сроками на ряд деталей, комплектующих, а так же на случаи, которые не являются гарантийными согласно разделу № 3 и № 4 Положения о гарантийном обслуживании.

Гарантийные обязательства не распространяются (согласно разделу № 3 Общего положения о гарантийном обслуживании):

- На инструмент с отсутствующими товарными знаками, без возможности его идентификации в качестве инструмента торговой марки «КВТ»;
- Упаковку, расходные материалы и аксессуары (фильтры, сетки, мешки, картриджи, ножи, насадки и т.п.);
- Рабочие головы, штоки и рукоятки в гидравлических прессах, не оборудованных клапаном автоматического сброса давления (АСД);
- Резиновые и фторопластовые уплотнители гидравлического оборудования;
- Возвратные пружины в ручном инструменте (пресс-клещи, стрипперы для проводов и т.д.);
- Подшипники скольжения, качения.

Случай не является гарантийным (согласно разделу № 4 Общего положения о гарантийном обслуживании):

- При предъявлении претензии по внешнему виду, механическим повреждениям, отсутствию крепежа и комплектности инструмента, возникшей после передачи товара Покупателю;
- При наличии повреждений, вызванных использованием инструмента не по назначению, связанных с нарушением правил эксплуатации, порядка регламентных работ, а так же условий хранения и транспортировки;
- При наличии следов деформации или разрушения деталей и узлов инструмента, вызванных превышением допустимых технических возможностей инструмента (например превышение максимально допустимых диаметров кабелей, тросов при резке, резке кабелей со стальным сердечником ножницами не предназначенными для этого и т.д.);
- При внесении изменений в конструкцию инструмента;
- При самостоятельной регулировке инструмента, приведшей к выходу инструмента из строя;
- При самостоятельном ремонте или замене деталей инструмента и расходных материалов на нештатные, либо ремонте в других мастерских и сервисных центрах;
- В случае поломки или снижения работоспособности инструмента в результате влияния внешних неблагоприятных факторов (воздействия влаги, агрессивных сред, высоких температур и т.п.);
- При выработке и износе отдельных узлов инструмента, возникших по причине чрезмерного интенсивного использования инструмента;
- При наличии повреждений, либо преждевременного выхода из строя деталей и узлов, вызванных попаданием грязи, абразивных частиц и посторонних предметов в подвижные механические и гидравлические узлы инструмента;
- При нарушении работоспособности инструмента, возникшей по причине независящей от производителя (форс-мажорные обстоятельства, стихийные бедствия, техногенные катастрофы и т.п.).

Адреса и контакты

СЕРВИСНЫЙ ЦЕНТР КВТ

248033, Россия, г. Калуга

пер. Секиотовский, д.12.

Телефон:

+7 (48-42) 59-52-60

+7 903 636-52-60

E-mail: service@kvt.tools

Сайт: www.kvt-service.tools

Внешний вид и технические характеристики могут быть изменены без предварительного уведомления.

Сведения о приемке

Расширитель гидравлический

РГ-8 (11-55) (КВТ)

РГ-12 (12-70) (КВТ)

Отметка о продаже



www.kvt.su

Калужский электротехнический завод «КВТ», 248033, Россия, г. Калуга, пер. Секиотовский, д.12